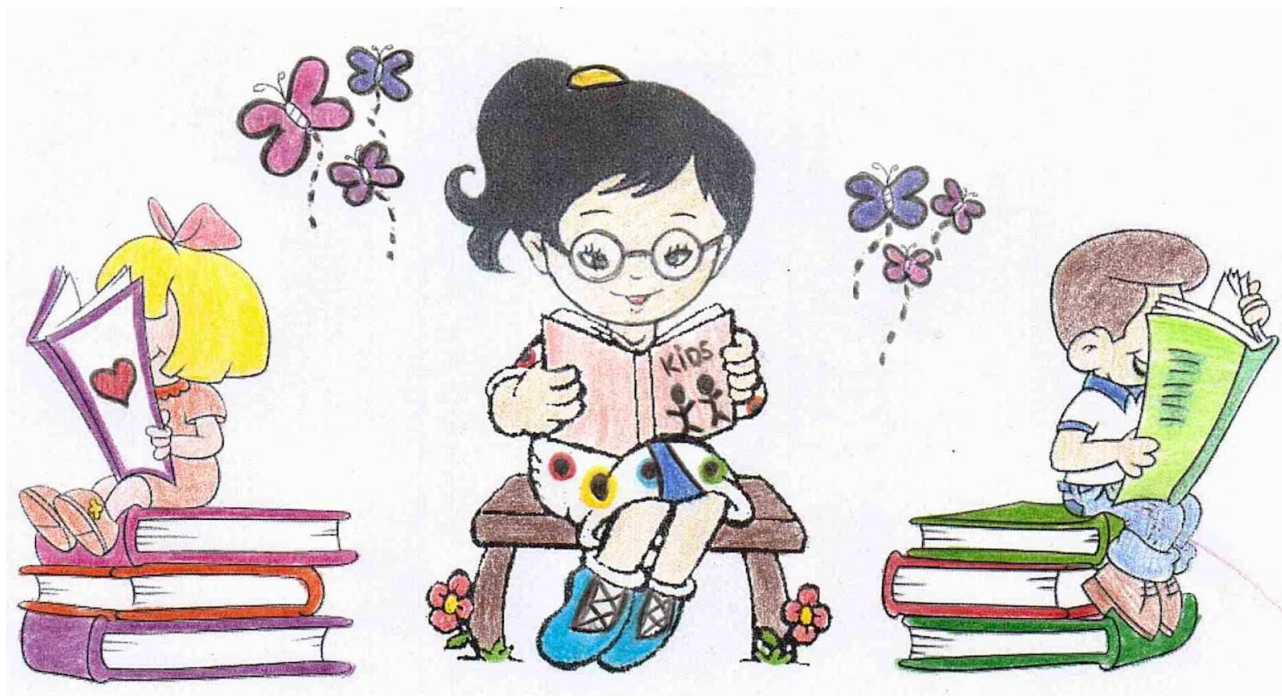


ACTIVIDADES DE RECUPERACIÓN DE LENGUA CASTELLANA DE 2º ESO CURSO 2019-2020



Profesora: Gemma López Castillo.

NOTA:

El presente cuadernillo pretende ser una ayuda para el alumnado **PARA RECUPERAR LA MATERIA DE LENGUA** o para reforzar los contenidos vistos en la misma. Aparecen aquí actividades-tipo que pueden servir de guía para afrontar los contenidos no superados del curso.

TE ACONSEJO QUE PLANIFIQUES TUS TAREAS DIARIAMENTE, POR EJEMPLO 3 EJERCICIOS DIARIOS.

El plazo de realización de estas actividades será del 4 al 19 de junio, **DEBIENDO ESTAR PRESENTADO EL CUADERNILLO EL 19 DE JUNIO EN EL CENTRO.**

EL HORARIO DE ATENCIÓN PERSONALIZADA EN EL CENTRO ES EL VIERNES DE 10-12 H CON CITA PREVIA, QUE DEBERÁ SOLICITAR EL ALUMNADO INTERESADO CON ANTELACIÓN.

T1-6

ESTÁNDARES

1.2. Reconoce y corrige errores ortográficos y gramaticales en textos propios y ajenos aplicando los conocimientos adquiridos para mejorar la producción de textos verbales en sus producciones orales y escritas.
4.1. Reconoce y usa sinónimos y antónimos de una palabra explicando su uso concreto en una frase o en un texto oral o escrito.
1.1. Reconoce y explica el uso de las categorías gramaticales (sustantivos, adjetivos y determinantes) en los textos, utilizando este conocimiento para corregir errores de concordancia en textos propios y ajenos.
7.1. Identifica los diferentes grupos de palabras en frases y textos diferenciando la palabra nuclear del resto de palabras que lo forman y explicando su funcionamiento en el marco de la oración simple.
8.1. Reconoce y explica en los textos los elementos constitutivos de la oración simple diferenciando sujeto y predicado e interpretando la presencia o ausencia del sujeto como una marca de la actitud, objetiva o subjetiva, del emisor.
1.1. Lee y comprende con un grado creciente de interés y autonomía obras literarias cercanas a sus gustos, aficiones e intereses.

RECUERDA:

LAS REGLAS GENERALES DE ACENTUACIÓN

- Agudas, cuando la sílaba tónica es la última: bal-cón.
- Llanas, si la sílaba tónica es la penúltima: di-fí-cil.
- Esdrújulas, cuando la sílaba tónica es la antepenúltima: nú-me-ro.
- Sobresdrújulas, en los casos en los que la sílaba tónica es la anterior a la antepenúltima: a-prén-de-te-lo.

RECUERDA:

Reglas de las Palabras que se escriben con B

A.

Antes de cualquier **consonante** se escribe **b** y no v. (Esta regla incluye las palabras que contiene **bla, ble, bli, blo, blu, bra, bre, bri, bro, bru**).

tabla, mueble, blindado, brasa, breva, brillo, abdomen, obvio, absoluto.

B.

Las terminaciones del pretérito imperfecto de indicativo de los verbos acabados en **-ar** y del verbo **ir**.

jugaba, saltabas, estudiábamos, cantabais, ordenaban, ibas.

C.

Los verbos que terminan en **-bir**, **-buir**, así como todas sus formas conjugadas.

escribir, prohibir, recibir, atribuir, contribuir.

Excepciones:

hervir, servir, vivir y sus compuestos.

D.

Los infinitivos y las formas conjugadas de los verbos **beber**, **caber**, **deber**, **haber** y **saber**.

beberá, cabíamos, debían, había, sabíamos.

E.

Las palabras que empiezan con los prefijos **bi**, **bis**, **biz**, (que significan dos o dos veces).

bimotor, bicolor, bisectriz, bizcocho.

RECUERDA:

Se escriben con g:

- el prefijo *geo-* de las palabras compuestas: *geografía, geometría, geología, etc.*;
- la terminación *-gen* de los nombres: *origen, margen, aborigen, etc.*;
- las terminaciones *-gético, -genario, -géneo, -génico, -genio, -génito, -gesimal, -gésimo, -gético* y sus femeninos y plurales: *angélico, sexagenario, homogéneo, fotogénico, ingenio, primogénito, cuadragesimal, vigésimo, apologético*;
- las terminaciones *-gia, -gio, -gión, -gional, -gionario, -gioso* y *-górico*: *magia, regio, religión, regional, legionario, prodigioso, panegórico, etc.*;
- las terminaciones *-ger* y *-gir* de los infinitivos: *proteger, escoger, recoger, fingir, corregir, dirigir, etc.* Menos *tejer, crujir* y sus derivados.

Se escriben con j:

- la terminación *-jería*: *conserjería, cerrajería, etc.*;
- los tiempos de los verbos cuyo infinitivo lleva esa letra: *cruje* de *crujir* o *trabaja* de *trabajar*;
- las palabras derivadas de otras que llevan *j*: *cajita* de *caja* o *herejía* de *hereje*;
- las formas verbales con sonido *je, ji*, si los infinitivos correspondientes no llevan ni *g* ni *j*: *distrajimos* de *distraer*, *dedujimos* de *deducir*, *dijimos* de *decir*, etc.

1.- Coloca las tildes que sean necesarias en estas oraciones:

- a) Si estais cansados, es mejor que bajeis por la escalera del jardin.
- b) Nos pidio que le dieseis permiso hasta las seis.
- c) Cuidate ese catarro, que hace mucho frio.
- d) Luis cruzo el semaforo cuando estaba en ambar.
- e) ¿Me llamaras por el movil cuando llegues a la estacion?

2.- Aplica las reglas de acentuación a estas palabras:

pais, camaleon, linea, craneo, heroe, area, subterraneo, grua, alegria, caida, poetico, geometria, leído, Mediterraneo, reir, oido.

3.- Completa estas oraciones con b o v:

Tu...o que lle...ar los libros en la mano porque no le ca...ían en la mochila.

Sus ...otas esta...an sucias del ...arro y la llu...ia.

Toda...ía no he visto esa película tan di...ertida.

Esta...a o...ser...ando a la gente que pasa...a por la a...enida.

No sa...íamos dónde ha...ía ido después de atra...esar el ...alle.

4.- Completa con g, gu, gü o j:

re...istro, sumer...ir, ru...ido, para...ero, anti...edad, man...era,

tatua...e, ...ilguero, ...igantesco, ambi...o

5.- Todas las palabras siguientes tienen dos significados o acepciones. Por lo tanto, cada una de ellas deberá ir en dos de las frases que aparecen a continuación:

generoso, sa; soso, sa; ejemplar; orgulloso, sa; informal; hondo, da; hospitalario, ria, despierto, ta.

a) La profesora impuso al alumno un castigo

b) Al abuelo lo han ingresado en un centro

c) Aún no eran las siete y ya estaba el niño

- d) En ese bar dan unas raciones muy
- e) La madre estaba muy de su hija.
- f) La comida estaba un poco
- g) Su muerte provocó una impresión en todo el pueblo.
- h) Iban vestidos con ropa
- i) Tu amigo Pedro es bastante y aburrido.
- j) Es un que se cree superior a los demás.
- k) Esa señora es muy, acoge en su casa a todo el mundo.
- l) Como es tan, repartió los caramelos entre todos.
- m) El comportamiento de ese chico es
- n) El pozo era muy
- ñ) Casi nunca cumple lo que dice, es un
- o) Es un niño muy para su edad.

RECUERDA:

Tradicionalmente se han distinguido tres grandes géneros literarios: épica o narrativa, lírica o poesía y teatro o dramática.

- **GÉNERO NARRATIVO.** Se incluyen en el género narrativo las obras literarias en las que **un narrador relata una historia** ficticia protagonizada por unos personajes en un espacio y en un tiempo determinados.

- **GÉNERO LÍRICO.** Pertenecen al género lírico aquellas obras, generalmente escritas en verso, que se caracterizan porque en ellas **el autor expresa emociones, sentimientos o estados de ánimo.**
- **GÉNERO DRAMÁTICO O TEATRAL.** Las obras literarias pertenecientes a este género nacen para ser representadas encima de un escenario ante un público, lo cual implica que en ellas **no hay un narrador que cuente una historia sino que conocemos los hechos a través del diálogo que mantienen entre sí los personajes.** Así, el texto principal lo constituye el diálogo y el texto secundario está formado por las acotaciones, las cuales contienen indicaciones acerca de la puesta en escena de la obra o de la forma de interpretar de los personajes.

6.- Indica si es verdadero (V) o falso (F):

- a) Los principales géneros literarios son el lírico, el narrativo y el teatral.
- b) Género teatral es lo mismo que género dramático.
- c) Una obra en la que el autor expresa sus sentimientos pertenece al género lírico.
- d) Las obras narrativas se escriben generalmente en verso.
- e) El teatro puede ser en prosa o en verso.
- f) Las obras líricas se representan en un escenario.

7.- Completa las siguientes oraciones añadiendo un complemento a los nombres que aparecen en negrita:

- a) La **familia** no quiere que se vaya a Escocia este verano.
- b) Mi **amigo** me dio ayer una **noticia**.
- c) El **patio** está lleno de **flores**

d) Tengo ya unas **ganas** de que lleguen las **vacaciones**

8. Las siguientes palabras son polisémicas. Escribe dos oraciones con cada una, pero con una acepción distinta:

sierra:

a)

b)

falda:

a)

b)

T 1-6

ESTÁNDARES

.1. Reconoce y explica el uso de las categorías gramaticales (sustantivos, adjetivos y determinantes) en los textos, utilizando este conocimiento para corregir errores de concordancia en textos propios y ajenos.

1.2. Reconoce y corrige errores ortográficos y gramaticales en textos propios y ajenos aplicando los conocimientos adquiridos para mejorar la producción de textos verbales en sus producciones orales y escritas.

8.1. Reconoce y explica en los textos los elementos constitutivos de la oración simple diferenciando sujeto y predicado e interpretando la presencia o ausencia del sujeto como una marca de la actitud, objetiva o subjetiva, del emisor.

4.1. Utiliza, de forma autónoma, diversas fuentes de información integrando los conocimientos adquiridos en sus discursos orales o escritos.

10.- Coloca la tilde en las palabras que la necesiten:

lampara, bañador, neumatico, pincel, tobogán, autopista, melocotón, mármol, ambar, piscina, crater, origen, sofa, volcan, limon.

11. Añade un complemento del tipo que se indica entre paréntesis a los nombres siguientes:

a) He pasado un día (adjetivo).

b) La verja (SPrep) está recién pintada.

c) Por mi ciudad pasa el río (SN).

T1-6

ESTÁNDARES

2.3. Localiza informaciones explícitas e implícitas en un texto relacionándolas entre sí y secuenciándolas y deduce informaciones o valoraciones implícitas
1.2. Reconoce y corrige errores ortográficos y gramaticales en textos propios y ajenos aplicando los conocimientos adquiridos para mejorar la producción de textos verbales en sus producciones orales y escritas.
1.1. Reconoce y explica el uso de las categorías gramaticales (sustantivos, adjetivos y determinantes) en los textos, utilizando este conocimiento para corregir errores de concordancia en textos propios y ajenos
8.1. Reconoce y explica en los textos los elementos constitutivos de la oración simple diferenciando sujeto y predicado e interpretando la presencia o ausencia del sujeto como una marca de la actitud, objetiva o subjetiva, del emisor.

12.- Escribe las tildes que faltan:

- a) Alguien ha pisado el cesped.
- b) Este sabado no puedo salir porque el lunes tengo un examen.
- c) Piensalo bien antes de decidirte.
- d) Eramos ciertamente un poco ingenuos, pero no tanto como pensabais.

13. Clasifica las palabras del ejercicio anterior que llevan diptongo y subraya ese diptongo:

Diptongo con tilde:

Diptongo sin tilde:

14. Completa los espacios en blanco con g, gu, gü o j:

- a) Tiene varios _eruanios en el balcón.
- b) Van Gogh pintó muchos campos de _irusoles.
- c) Necesitaba unas ti_ueras.
- d) El conser_ue vi_uilaba la entrada.
- e) Han venido a arreglar el desa_ue.
- f) Nos ha pedido que le re_uemos el jardín si no llueve.

15. Relaciona cada palabra con su significado:

filantropía, xenofobia, gremio, cofradía

a) Odio a lo extranjero o a los extranjeros: xenofobia

b) Amor al género humano

c) Conjunto de personas que tienen la misma profesión, oficio o actividad

d) Asociación de personas para un fin determinado, generalmente piadoso o benéfico.

T1-6

ESTÁNDARES

1.2. Reconoce y corrige errores ortográficos y gramaticales en textos propios y ajenos aplicando los conocimientos adquiridos para mejorar la producción de textos verbales en sus producciones orales y escritas.
4.1. Reconoce y usa sinónimos y antónimos de una palabra explicando su uso concreto en una frase o en un texto oral o escrito.
7.1. Identifica los diferentes grupos de palabras en frases y textos diferenciando la palabra nuclear del resto de palabras que lo forman y explicando su funcionamiento en el marco de la oración simple.
8.1. Reconoce y explica en los textos los elementos constitutivos de la oración simple diferenciando sujeto y predicado e interpretando la presencia o ausencia del sujeto como una marca de la actitud, objetiva o subjetiva, del emisor.
3.1. Diferencia los componentes denotativos y connotativos en el significado de las palabras dentro de una frase o un texto oral o escrito.
1.1. Lee y comprende con un grado creciente de interés y autonomía obras literarias cercanas a sus gustos, aficiones e intereses.
6.1. Escribe textos propios del ámbito personal y familiar, escolar/académico y social imitando textos modelo.

17. Completa cada frase con la palabra que corresponda:

a) a/ha/¡ah!

Aún no empezado la reunión.

¡...., qué bien! Así podremos quedarnos más tiempo!

Voy ... ver si venido ya.

b) ay/hay

No nada que hacer.

¡... cómo me duele!

c) desecha/deshecha

La cama estaba

..... lo que no le gusta.

d) echo/hecho

La mucho de menos.

El primer ejercicio ya lo tengo

18. Averigua la palabra que corresponde a cada definición. Todas empiezan por h:

a) Estar inactivo, vagar, no hacer nada:

b) Seguir el rastro de algo a través del olfato:

c) Que acoge con agrado a huéspedes, visitantes o extranjeros:.....

d) Que reconoce sus propios defectos y no presume de sus cualidades:

19. Escribe h en las palabras que lo necesiten:

uerto, iena, uella, undir, ucha, esponja, úlcera, impulso, hematoma, toalla, aorrar, cacauete.

20. Añade un atributo en las siguientes oraciones según se indica.

a) Marisol está (participio)

b) Inés es (SPrep)

c) Mis padres son (adjetivo)

d) Mi profesora es (pronombre)

21. Completa las oraciones con la palabra que convenga:

halla/haya

No se en casa en estos momentos.

Siempre lo que busca, no sé cómo se las arregla.

No creo que venido todavía.

vaya/valla

Del verbo ir:

Cartelera publicitaria:

RECUERDA:

USO DE Y

Se escriben con y

El fonema átono /i/ en que termina un diptongo o triptongo al final de una palabra aguda: *hoy, Uruguay*.

Excepciones: *saharai, bonsái*.

La conjunción copulativa y: *Los pequeños y los mayores*.

Tras los prefijos ad-, des-, dis-, y sub-: *adyacente, desyemar, disyuntiva, subyacer*.

Las palabras que contienen la sílaba –yec-: *abyecto, inyectable*.

Las palabras que contienen la sílaba –yer- en cualquier posición, salvo a final de palabra: *reyerta, yermo*.

Los plurales en –es de los sustantivos cuyo singular termina en y: *ayes, reyes, comboyes*.

Todas las formas verbales que contienen este fonema y corresponden a verbos cuyo infinitivo carece de él. Esta regla afecta a formas del pretérito perfecto simple de indicativo, del presente, pretérito imperfecto y futuro de subjuntivo, y al gerundio: *cayó, cayeran, cayendo*.

Todas las formas de los verbos erguir y errar que llevan el acento prosódico en la raíz: *vergo, yergues, yerro, yerras*.

Las palabras que contienen la terminación de origen grecolatino –peya: *epopeya, etopeya*.

USO DE LL

Se escriben con ll

Las palabras que terminan en -illo, -illa, se trate o no esta terminación de un sufijo diminutivo: *pillo, silla*.

Las palabras que comienzan por las sílabas fa-, fo-, fu-: *fallo, follonero, fullero*.

Todas las formas del verbo "hallar" (encontrar): *Hallé, hallaba, he hallado...*

Las palabras que terminan en -ello, -ella: *atropello, bella, botella, camello*.

Excepciones: *plebeyo/a, leguleyo/a, desmayo, zarigüeya, omeya* y todas las palabras que contienen la terminación de origen grecolatino –peya.

Los verbos terminados en –ellar, -illar, -ullar y ullir: *atropellar, humillar, arrullar, engullir*.

22. Completa las oraciones con ll o y:

- a) El partido conclu_ó con empate a dos.
- b) Le pidió que le constr_era una casti_o de arena.
- c) Hu_ó sin dejar hue_as.
- d) A_er estuvimos jugando al bi_ar.

Gramática

23. Completa las siguientes oraciones con un complemento directo y otro indirecto. Sustitúyelos después por los pronombres correspondientes:

- a) Debes pedir permiso / **Debes pedirlo.**
- b) ¿Quieres regalar /
- c) Azucena escribió ayer /
- d) Marcos recitará /

24. Escribe un antónimo de cada palabra:

lejos:

finalizar:

responder:

aprender:

Avanzar:

25. Añade las comas necesarias:

a) Lucía te llaman por teléfono.

b) Daniel el chico que te presenté el otro día vendrá con nosotros esta tarde.

c) Se levantó desayunó cogió sus cosas y se fue Tres horas más tarde mojado y con los zapatos llenos de barro volvió Traía una caja esta bolsa la mochila y un balón.

LITERATURA

26. Lee la poesía y responde a las cuestiones:

El perro y el cocodrilo

Bebiendo un perro en el Nilo

al mismo tiempo corría:

—«Bebe quieto», le decía

un taimado cocodrilo.

Díjole el perro prudente:

—«Dañoso es beber y andar,

pero ¿es sano el aguardar

a que me claves el diente?»

¡Oh qué docto perro viejo!

Yo venero tu sentir

en esto de no seguir

del enemigo el consejo.

TOMÁS DE IRIARTE

- a) El poema leído es una fábula. Explica por qué.
- b) Distingue en la fábula estas dos partes: acción y moraleja.
- c) Señala los versos que riman entre sí y di si la rima es consonante o asonante.

27. Completa estas frases con la opción que corresponda:

- a) Eso no lo hiciste tú, ella. (sino/si no)
- b) No llegarás a tiempo te das prisa. (sino/si no)
- c) Me han dado cien pesetas (demás/de más)
- d) Nadie sabe tarda tanto. (porqué/por qué)
- e) Ignoro el de su extraña ausencia. (porqué/por qué)
- f) ¿..... no has hecho aún los ejercicios? (conque/con que/con qué).

28. ¿Alguna vez has recibido una carta anónima? Imagina que recibes una carta anónima de un chico que dice estar enamorado de ti. La carta empieza así:

Querida amiga,
Esta carta va a sorprenderte mucho, lo sé.

Pero las demás frases están desordenadas. Completa la carta ordenando las frases que siguen:

- cuando paseas a tu perra por las tardes
- Me gustaría mucho hablar contigo
- Tengo 16 años
- pero un poco tímido y no sé que hacer
- en la terraza del parque a las ocho
- Todos los días te veo en el parque
- y conocerte un poco más, ¿te gustaría?
- y vivo cerca de tu casa. Soy guapo e inteligente
- ¿Podría verte el sábado? Te invito a tomar algo